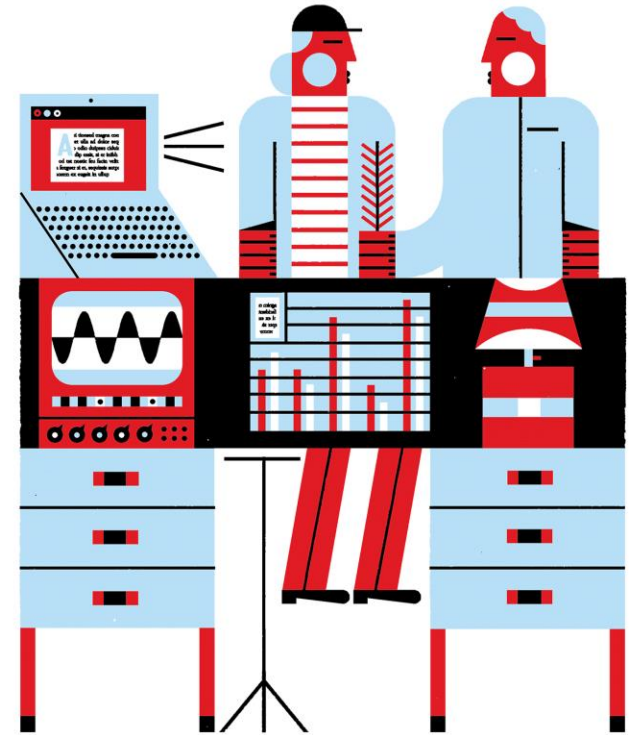




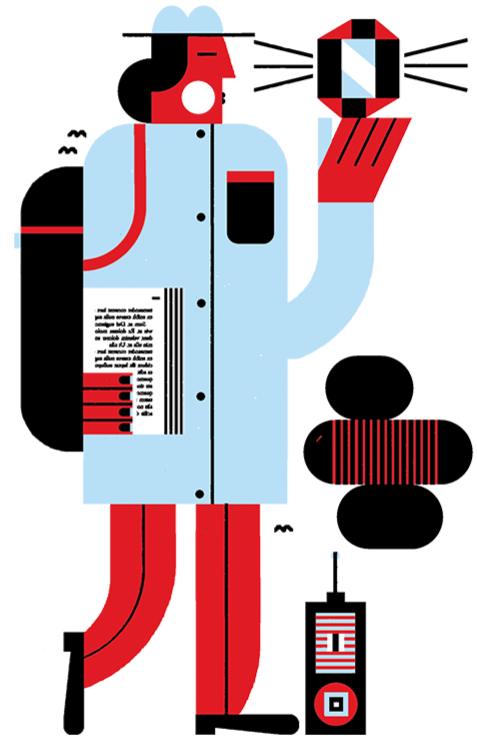
Tour d'horizon du Programme d'innovation dans les collèges et la communauté

Table des matières

1. Au sujet du Programme d'innovation dans les collèges et la communauté
2. Admissibilité des établissements aux subventions
3. Adaptation aux besoins des collèges
4. Différentes possibilités de financement
5. Présentation d'une demande de subvention
6. Évaluation des demandes
7. Dates limites de présentation des demandes et notification de décision
8. Exemples de soutien à des projets de recherche appliquée
9. Liens utiles et coordonnées



1. Au sujet du Programme d'innovation dans les collèges et la communauté



Au sujet du Programme d'innovation dans les collèges et la communauté

Trois organismes

- Le Programme d'innovation dans les collèges et la communauté (ICC) est administré par le Conseil de recherches en sciences naturelles et en génie du Canada (CRSNG) en collaboration avec le Conseil de recherches en sciences humaines et les Instituts de recherche en santé du Canada.

Aide financière fédérale

- Le Programme d'ICC est nettement différent des programmes de financement offerts en milieu universitaire. Il s'agit du **seul** mécanisme de financement fédéral qui soutient la recherche appliquée au niveau collégial. Ce programme offre cinq possibilités de financement distinctes, mais complémentaires.

Au sujet du Programme d'innovation dans les collèges et la communauté

Objectifs

Communauté	Élargir les critères d'admissibilité des partenaires	Favoriser la collaboration	Formation
Répondre aux besoins de l'industrie et de la communauté	Appuyer la recherche en sciences naturelles, en génie, en santé et en sciences humaines	Renforcer les relations entre les collèges, les universités, les entreprises et les partenaires communautaires du pays.	Former un bassin de personnel talentueux, diversifié et inclusif possédant des compétences et de l'expérience en recherche appliquée.

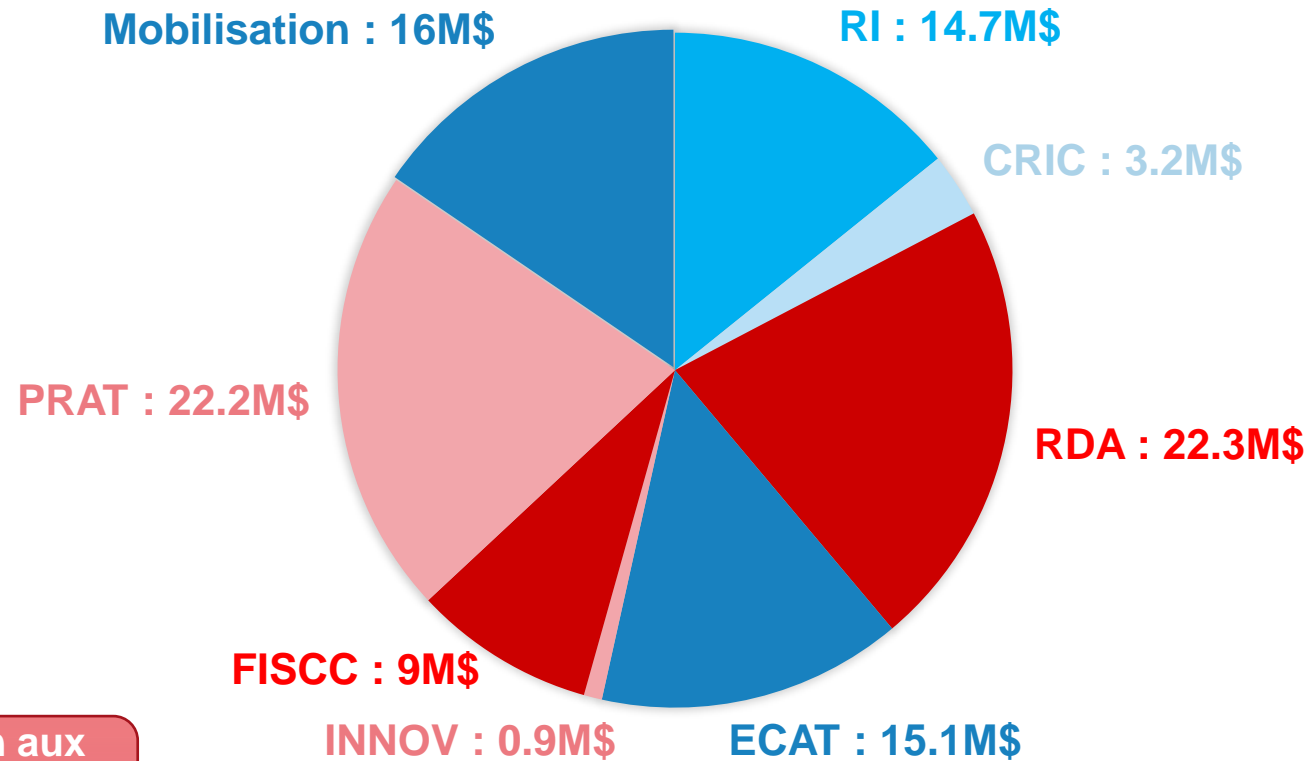
Administré
conjointement
par

 CRSH
SSHRC

 CRSNG
NSERC

 IRSC
CIHR

Fonds du Programme d'ICC versés en 2021-2022, par type de subvention : Total de 103 millions de dollars



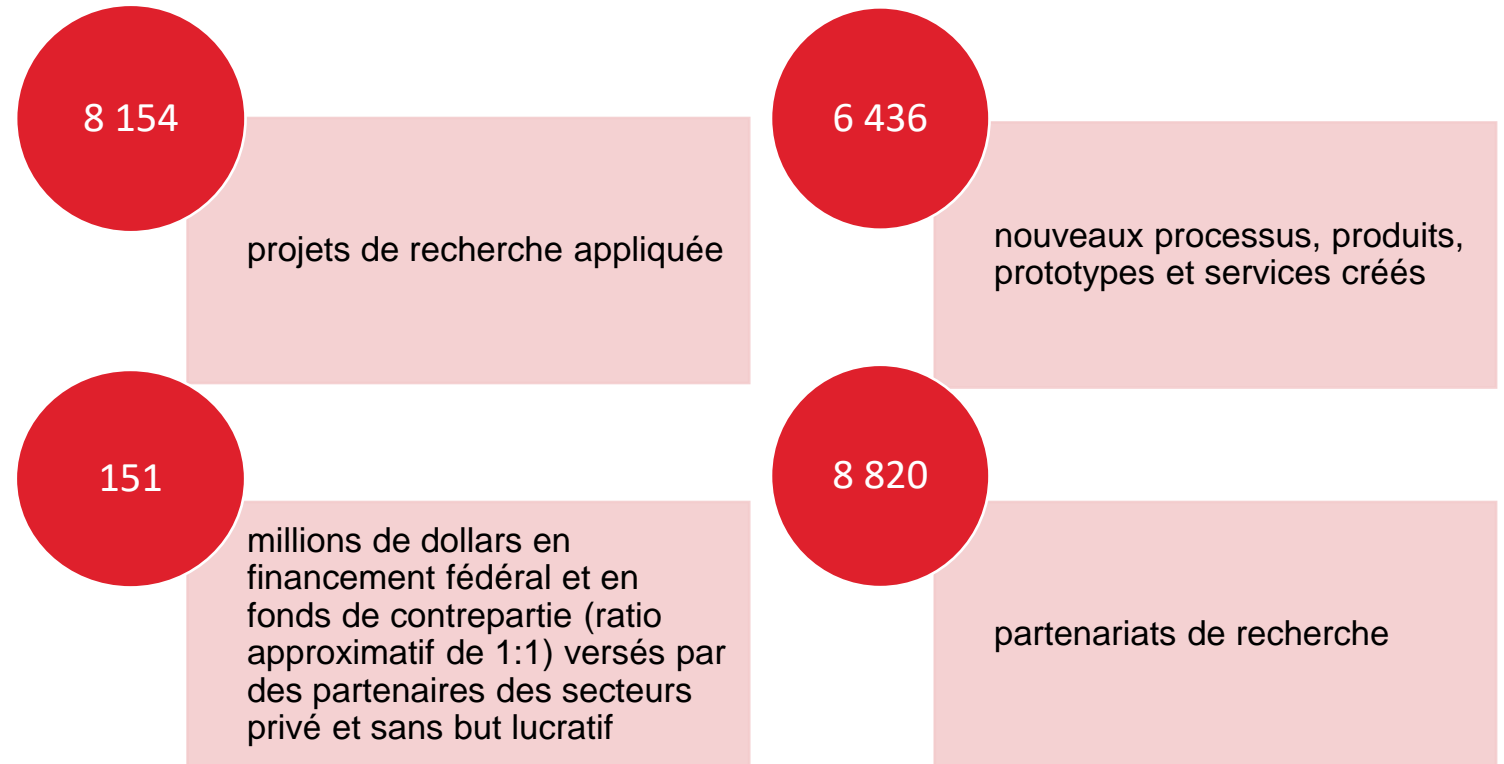
Subventions de soutien aux
projets de recherche
appliquée

Subventions facilitant la
recherche appliquée

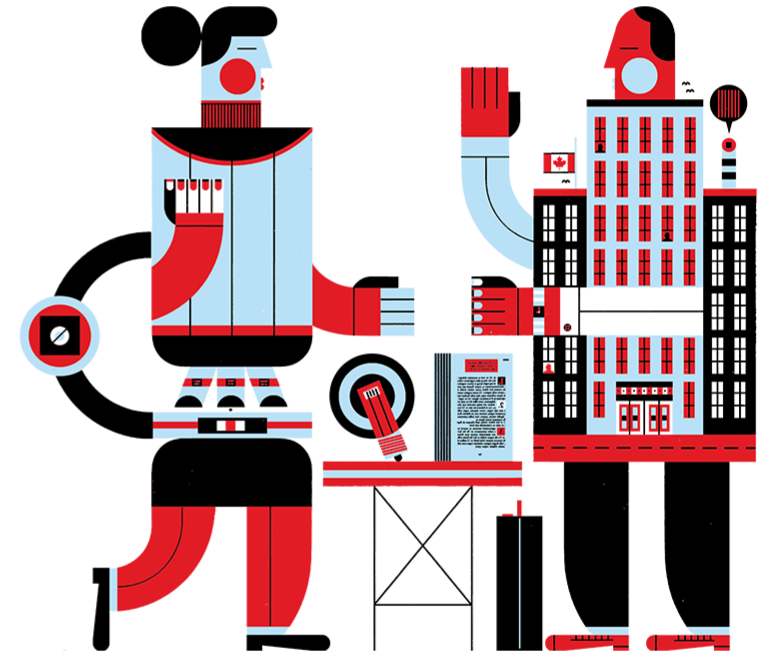
Au sujet du Programme d'innovation dans les collèges et la communauté

Retombées de la recherche appliquée au niveau collégial

Au cours de l'année financière 2021-2022, les collèges canadiens ont contribué à stimuler l'économie nationale par l'entremise de :

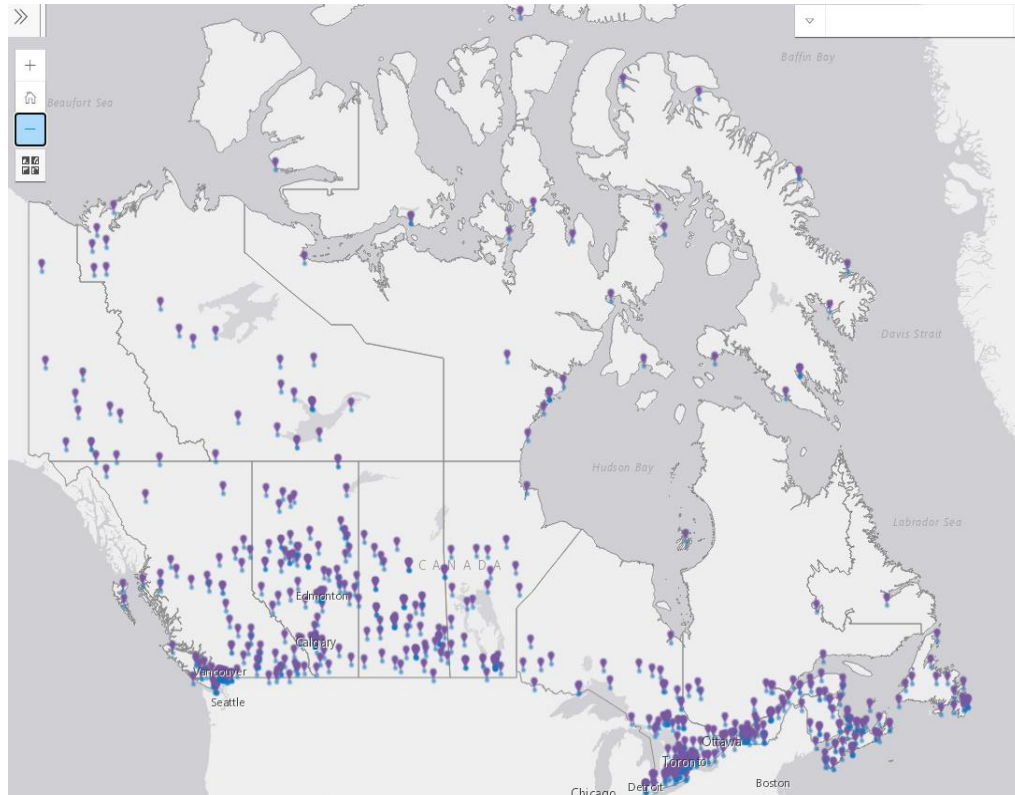


2. Admissibilité des établissements aux subventions du Programme d'ICC



Admissibilité des établissements aux subventions du Programme d'ICC

La recherche au collégial



Source : [Collèges & Instituts Canada](#)

Nombre d'établissements admissibles au Programme d'ICC par province, en date d'octobre 2023

Alberta	13
Colombie-Britannique	15
Manitoba	4
Nouveau-Brunswick	2
Terre-Neuve-et-Labrador	1
Territoires du Nord-Ouest	1
Nouvelle-Écosse	1
Ontario	24
Île-du-Prince-Édouard	1
Québec	54
Saskatchewan	4
Yukon	1
Total	121

Source : [CRSNG – Liste complète des collèges admissibles](#)

3. Adaptation aux besoins des collèges



Vision et thèmes clés

Simplifier les programmes et les processus

Diversifier l'innovation et les types de partenaires dans le contexte du mandat des trois organismes

Accroître la participation des étudiantes et étudiants en recherche et développement appliquée

Consolider les liens en créant des possibilités de partenariats entre les établissements d'enseignement, les bailleurs de fonds et les organismes partenaires

Tirer parti de l'expérience acquise par le fait de l'adhésion à la charte DORA ainsi que grâce aux subventions de renforcement de la capacité des établissements en matière d'équité, de diversité et d'inclusion du CRSNG et au soutien à la recherche et à la formation autochtones

Changements récents et domaines d'intervention prioritaires du Programme d'ICC

Augmenter le nombre de partenaires admissibles et simplifier les exigences

Prévoir l'allègement de la charge d'enseignement pour la nouvelle subvention offerte dans le cadre du Réseau de recherche en sciences humaines sur l'agriculture durable dans une économie carboneutre

Fixer un seul ratio de financement de contrepartie pour les subventions de projets

Offrir un financement souple et accru à long terme adapté aux besoins pour les subventions de mobilisation

Prendre en compte les considérations en matière d'équité, de diversité et d'inclusion

Favoriser la collaboration entre les collèges et les universités

Mettre davantage l'accent sur la formation des étudiantes et étudiants

Élargir la définition de la notion d'« étudiante ou étudiant »

Moderniser les rôles de candidates et candidats

Adaptation aux besoins des collèges

Les possibilités de financement conjointes offertes dans le cadre du programme d'ICC permettent de répondre aux besoins de différents secteurs.

Trois possibilités de financement sont offertes au titre des subventions de recherche et développement appliquée (RDA).

*Dernière mise à jour : juillet 2023

Programme Collaborer pour commercialiser du Centre d'innovation de l'Ontario



Stages du programme Accélération de Mitacs



Programme Campus Alberta Small Business Engagement (CASBE) d'Alberta Innovates



Adaptation aux besoins des collèves

Les possibilités de financement conjointes offertes dans le cadre du programme d'ICC permettent de répondre aux besoins de différents secteurs.

À cela s'ajoutent deux possibilités de financement conjointes en lien avec le Fonds d'innovation sociale destiné aux collèves et aux communautés (FISCC).

*Dernière mise à jour : juillet 2023

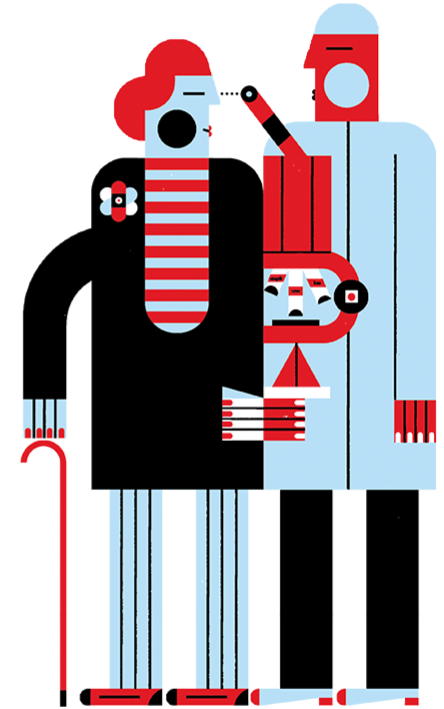
FISCC – Conseil des Arts du Canada



Stages du programme Accélération de Mitacs



4. Différentes possibilités de financement



Différentes possibilités de financement

Différentes possibilités de financement

Subventions de soutien aux projets de recherche appliquée

Subventions de recherche et développement appliquée (Projets axés sur les besoins des partenaires)**

- Industrie, santé ou sciences humaines
- Contribution en espèces exigée de la part des partenaires

Fonds d'innovation sociale destiné aux collèges et aux communautés (Projets axés sur les besoins de la société)***

- Sciences humaines, santé ou enjeux mondiaux
- Contribution en espèces non exigée de la part des partenaires

**Appels de propositions conjoints pour des projets de recherche, par exemple avec le Centre d'innovation de l'Ontario, Mitacs et Alberta Innovates

*** Appels de propositions conjoints pour des projets de recherche, par exemple avec Mitacs, Conseil des arts du Canada

Subventions facilitant la recherche appliquée

Subventions de mobilisation

- Ces subventions servent à nouer des liens solides et diversifiés, centraliser les ressources pour la recherche appliquée, soutenir la formation et refléter la prise en compte des considérations en matière d'EDI

Subventions d'établissement de centres d'accès à la technologie

- Ces subventions appuient la création de centres de recherche spécialisés qui répondent aux besoins en innovation des membres de l'industrie et des organismes communautaires

Subventions d'outils et d'instruments de recherche appliquée

Différentes possibilités de financement accessibles à un seul et même endroit

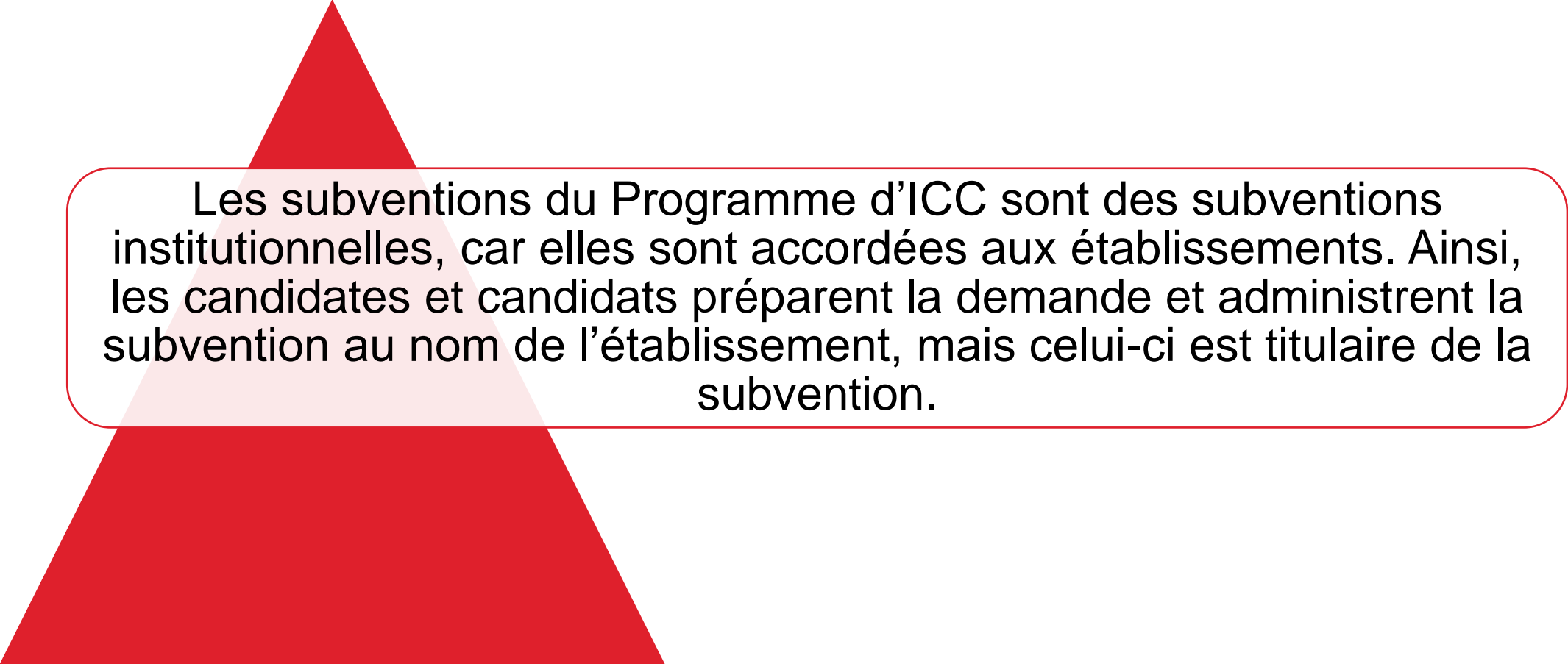
RDA	FISCC	Mobilisation	ECAT	OIRA
Subventions de recherche et développement appliquée	Subventions du Fonds d'innovation sociale destiné aux collèges et aux communautés	Subventions de mobilisation	Subventions d'établissement de centres d'accès à la technologie	Subventions d'outils et d'instruments de recherche appliquée
<p>Ces subventions appuient des projets de recherche et développement dirigés par des chercheuses et chercheurs dans les collèges, en collaboration avec des organisations partenaires</p> <ul style="list-style-type: none"> • Maximum de 150 000 \$ par année • Durée de un à trois ans • Un seul ratio de financement de contrepartie (25 %) • Concours sans date limite • Appui à la collaboration entre plusieurs collèges et universités 	<p>Ces subventions stimulent l'innovation sociale grâce à des partenariats avec des organismes communautaires</p> <ul style="list-style-type: none"> • Maximum de 120 000 \$ par année • Contributions en nature • Concours annuel 	<p>Ces subventions enrichissent la formation offerte aux étudiantes et étudiants et optimisent les retombées des travaux d'innovation pour les organismes partenaires</p> <ul style="list-style-type: none"> • Durée de cinq ans • Aucune limite quant au montant demandé • Une subvention active par collège • Approche stratégique et flexible 	<p>Ces subventions visent à financer les activités de base des centres d'accès à la technologie. Les centres titulaires d'une subvention offrent en temps opportun du soutien à l'innovation aux organismes de la communauté du collège (issus des secteurs privé, public, de la santé et sans but lucratif)</p> <ul style="list-style-type: none"> • Concours annuel • Durée de cinq ans, (possibilité de renouvellement) • 350 000 \$ par année (100 000 \$ pour les centres d'accès à la technologie du Québec) • Maximum de 3 centres actifs par collège • Activités à l'échelle communautaire, locale ou régionale 	<p>Ces subventions visent à financer l'achat d'appareils pour la recherche et développement appliquée pour permettre aux collèges de mieux répondre aux besoins en innovation de leurs partenaires et d'offrir des formations pratiques à leurs étudiantes et étudiants.</p> <ul style="list-style-type: none"> • Durée de un an • Entre 10 000 \$ et 200 000 \$ • Renforcement de la capacité des programmes de recherche appliquée dans les collèges

5. Présentation d'une demande de subvention au Programme d'ICC



Présentation d'une demande de subvention au Programme d'ICC

Qu'entend-on par « subventions institutionnelles » ?



Les subventions du Programme d'ICC sont des subventions institutionnelles, car elles sont accordées aux établissements. Ainsi, les candidates et candidats préparent la demande et administrent la subvention au nom de l'établissement, mais celui-ci est titulaire de la subvention.

Présentation d'une demande de subvention au Programme d'ICC

Rôles dans le processus de demande*

La candidate ou le candidat :

- doit occuper un poste rémunéré dans un collège canadien admissible;
- doit administrer la subvention au nom de l'établissement;
- ne doit pas être la personne responsable des subventions de recherche du collège.

La personne responsable des subventions de recherche doit être :

- l'agente ou agent de liaison désigné par l'établissement;
- la personne chargée d'approuver et de présenter la demande de subvention au nom du collège.

*Reportez-vous aux instructions relatives à la présentation des demandes afin de connaître les différents rôles associés à une demande pour une possibilité de financement en particulier

Présentation d'une demande de subvention au Programme d'ICC

Présentation d'une demande

- Il faut présenter les demandes de subventions dans le [portail Convergence](#)
- Les candidates et candidats doivent créer un compte dans le portail pour préparer la demande. La personne responsable des subventions de recherche doit également en créer un pour approuver la demande, puis la présenter au CRSNG.

The screenshot shows the 'Portail Convergence' website. At the top, there is a header with the Canadian flag and the text 'Gouvernement du Canada' and 'Government of Canada'. Below the header, the page title 'Portail Convergence' is displayed, along with navigation links for 'Questions?' and 'Ouvrir une session'. The main content area is titled 'Utilisateurs du portail' and contains a notice about a system update from July 7-9, 2023. The notice states that the portal has moved to a new technology environment and that passwords are no longer valid. It advises users to create a new account by clicking 'Mot de passe oublié' and to change their passwords regularly. It also notes that the portal will be independent of the research portal starting July 10. A 'Ouvrir une session' form is visible on the right, with fields for 'Courriel' and 'Mot de passe (obligatoire)', a 'Mot de passe oublié?' link, a 'Mémoriser les entrées' checkbox, and an 'Ouvrir une session' button. Below the form, there is a link to 'Créer mon compte'.

Gouvernement du Canada **Government of Canada**

Portail Convergence [Questions?](#) [Ouvrir une session](#)

Utilisateurs du portail

Du 7 au 9 juillet 2023, le portail Convergence a été transféré vers un nouvel environnement technologique moderne, conformément aux politiques du gouvernement du Canada.

À la suite de la mise à niveau technologique, votre mot de passe n'est plus valide. Vous devez en créer un nouveau en cliquant sur "Mot de passe oublié" sous la case "Mot de passe" (obligatoire). Veuillez noter que, bien que les meilleures pratiques en matière de sécurité recommandent de changer vos mots de passe régulièrement, lorsque vous cliquez sur "Mot de passe oublié", vous pouvez choisir d'utiliser le même mot de passe que vous utilisez actuellement.

Veuillez noter qu'à partir du 10 juillet, le portail de recherche et le portail de convergence deviendront des plateformes totalement indépendantes. Vos informations de connexion, votre mot de passe et votre profil personnel, seront complètement indépendants. Dorénavant, toute modification d'information à votre profil personnel dans un système devra être mise à jour dans l'autre système; cette action ne sera plus automatique.

Avant d'utiliser le portail Convergence, vous devez lire les documents [Modalités](#) et [Transparence](#). Lorsque vous ouvrez une session et utilisez ce système, cela signifie que vous comprenez les politiques et conditions qui s'y rattachent et que vous consentez à l'utilisation de vos renseignements personnels à des fins administratives.

Pour toute question ou assistance technique, veuillez consulter la page [Questions ?](#)

Ouvrir une session

Courriel

Mot de passe (obligatoire) [Mot de passe oublié?](#)

Mémoriser les entrées

[Ouvrir une session](#)

Pour la première fois sur le portail Convergence?

[Créer mon compte](#)

Source: [Portail Convergence](#)

Présentation d'une demande de subvention au Programme d'ICC

Détails du processus de demande pour les candidates et candidats et la personne responsable des subventions de recherche

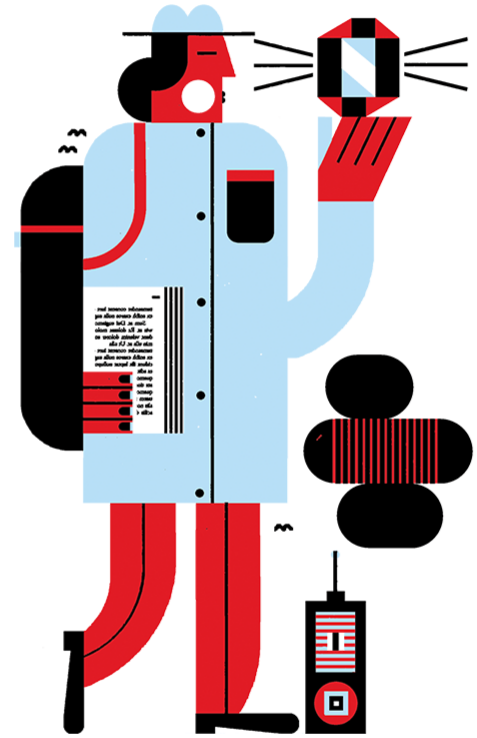
La candidate ou le candidat doit:

- créer et remplir la demande dans le portail Convergence;
 - remplir la section « Mon information » en saisissant les renseignements pertinents de son CV ainsi que du document sur les contributions pour le Programme d'ICC;
- présenter la demande à la personne responsable des subventions de recherche;
- inviter les cocandidates et cocandidats, les participantes et participants, les collaboratrices et collaborateurs ainsi que les contributrices et contributeurs (le cas échéant) à consulter la demande dans le portail Convergence;
 - pour en savoir plus, reportez-vous aux instructions relatives à la présentation des demandes pour la subvention sollicitée.

La personne responsable des subventions de recherche doit:

- cliquer sur le bouton « Administrateur de recherche » (dans le portail Convergence, plus précisément dans la barre bleue qui figure au haut de la page) pour voir les demandes des candidates et candidats
- approuver la demande, puis la présenter au nom du collège dans le portail.

6. Évaluation des demandes



Évaluation des demandes

Subventions de soutien aux projets de recherche appliquée

Subventions de recherche et développement appliquée

Évaluation **interne** des demandes lorsque le montant annuel demandé est de 40 000 \$ ou moins (demandes de subvention d'un petit montant) :

- le personnel interne attribue des notes et formule des recommandations de financement.

Évaluation **externe** lorsque le montant annuel moyen demandé se situe entre 40 001 \$ et 150 000 \$ (demandes de subvention d'un montant élevé) :

- les évaluatrices et évaluateurs externes évaluent les demandes en attribuant une note pour chaque sous-critère;
- le personnel interne évalue plus à fond les demandes au regard de chaque critère et formule une recommandation de financement à la lumière des commentaires et des notes reçus des évaluatrices et évaluateurs externes;
- un financement est accordé pour les demandes les plus méritoires.

On peut consulter l'avis de décision (ainsi que le rapport des évaluatrices et évaluateurs externes pour les demandes de subvention d'un montant élevé) dans le portail Convergence

Subventions de soutien aux projets de recherche appliquée

**Subventions du
Fonds
d'innovation
sociale destiné
aux collèges et
aux
communautés**

Comité d'évaluation multidisciplinaire

- Les membres du comité sont issus de divers milieux : collèges, universités, organismes sans but lucratif et secteurs public et privé.
- L'évaluation de chaque demande est confiée à trois membres.
- Chaque membre note les demandes qui lui ont été attribuées.
- Certaines demandes font l'objet de délibérations au cours d'une réunion d'évaluation en mode virtuel.
- Une liste de classement finale des demandes est établie.
- La décision de financement repose sur le mérite (classement) des demandes et la disponibilité des fonds.

On peut consulter l'avis de décision dans le portail Convergence. Les commentaires des évaluatrices et évaluateurs ne sont fournis que dans le cas des demandes pour lesquelles aucun financement n'a été recommandé.

Subventions facilitant la recherche appliquée

Subventions de mobilisation

Comité d'évaluation multidisciplinaire

- Le comité réunit un large éventail d'expertises grâce à sa diversité:
 - membres issus de divers secteurs (enseignement postsecondaire, secteur privé, secteur public, secteur sans but lucratif);
 - membres issus de toutes les régions du Canada;
 - langues parlées et écrites par les membres (le français, l'anglais ou les deux).
- L'évaluation de chaque demande est confiée à trois membres.
- Les demandes font l'objet de délibérations lors de la réunion d'évaluation.
 - Les évaluatrices et évaluateurs s'entendent sur la note à attribuer pour chaque critère;
 - La note moyenne est calculée pour chaque demande;
- Les notes attribuées déterminent le classement définitif des demandes.
- Les fonds disponibles et le mérite (selon les notes accordées pour les quatre critères d'évaluation, tous pondérés de façon égale) déterminent la décision (et le niveau) de financement

On peut consulter l'avis de décision ainsi que les commentaires des évaluatrices et évaluateurs dans le portail Convergence.

Subventions facilitant la recherche appliquée

**Subventions
d'établissement
de centres
d'accès à la
technologie**

Concours en deux étapes

Étape de la lettre d'intention:

- Un comité multidisciplinaire évalue les demandes (chaque demande est assignée à cinq évaluatrices et évaluateurs).
- Les notes sont saisies dans le portail Convergence et font l'objet de délibérations au cours de la réunion du comité.
- Le personnel du Programme d'ICC crée un message du comité et établit un classement des lettres d'intention en fonction des notes attribuées.
- Le nombre de candidates et candidats qui reçoivent une lettre les invitant à passer à l'étape suivante est établi en fonction des fonds disponibles

Subventions facilitant la recherche appliquée

Concours en deux étapes

Étape de la demande à laquelle participent deux comités d'évaluation multidisciplinaires

Subventions
d'établissement
de centres
d'accès à la
technologie

Deux comités d'évaluation multidisciplinaires	
Demandes des centres qui sollicitent le plein montant de la subvention (350 000 \$ par année)	Demandes des centres qui sollicitent une subvention complémentaire de 100 000 \$ par année
<ul style="list-style-type: none">Le comité évalue les demandes au cours d'une réunion qui comprend des présentations en mode virtuel et des entretiens avec des représentantes et représentants des collègues menés par un groupe de cinq membres du comité.Les notes attribuées font l'objet de délibérations au cours d'une autre réunion du comité.Le comité classe les demandes (une liste pour les demandes de renouvellement de subvention, et une autre pour les nouveaux centres d'accès à la technologie).Le comité formule la recommandation de financement finale à l'intention du personnel du Programme d'ICC.	<ul style="list-style-type: none">Un groupe de cinq membres du comité évalue chaque demandeÀ l'issue des délibérations sur le classement final, le groupe formule une recommandation de financement à l'intention du personnel du Programme d'ICC.

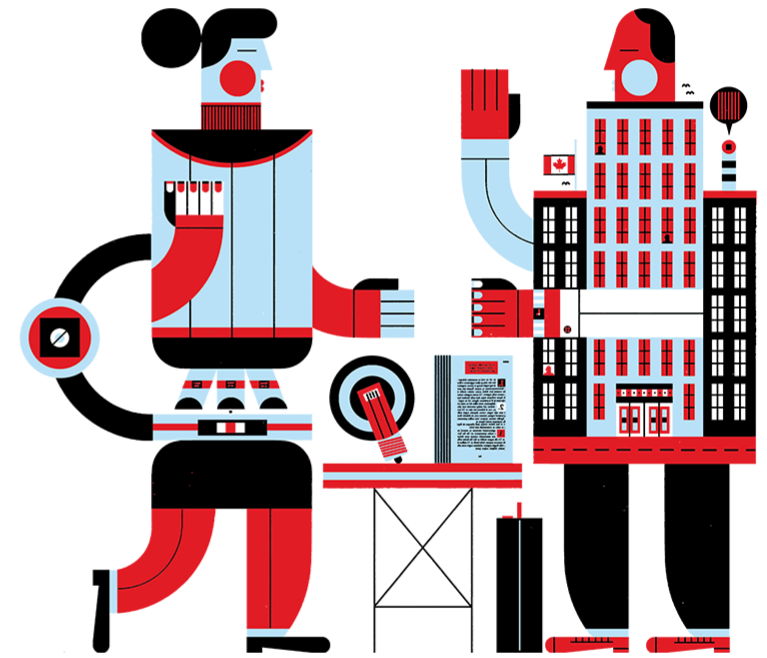
Le personnel reçoit les notes du comité d'évaluation. La première évaluatrice ou le premier évaluateur du groupe de cinq membres passe les commentaires en revue. Ces commentaires ainsi que la décision de financement sont ensuite communiqués aux candidates et candidats dans le portail Convergence.

Subventions facilitant la recherche appliquée

Subventions d'outils et d'instruments de recherche appliquée

- L'évaluation du mérite des demandes de subvention est confiée à un comité d'évaluation multidisciplinaire, qui formule ensuite une recommandation de financement
- D'autres renseignements seront fournis au fur et à mesure.

7. Dates limites de présentation des demandes et notification de décision



Dates limites de présentation des demandes et notification de décision

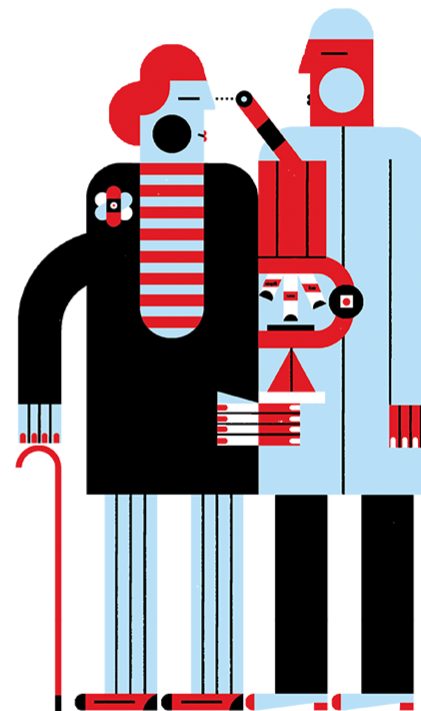
Calendrier

Programme d'innovation dans les collèges et la communauté		
Titre	Dates limites	Notification de décision**
Fonds d'innovation sociale destiné aux collèges et aux communautés	Présentation de la demande : 1er mars 2023	20 semaines
Subventions d'établissement de centres d'accès à la technologie (ECAT).	Présentation de la lettre d'intention : 6 septembre 2023	12 semaines
	Présentation de la nouvelle demande et de renouvellement : 24 janvier 2024, sur invitation seulement	12 semaines
Subventions de recherche et développement appliquée (RDA).	Présentation de la demande : Aucune date limite	de 5 à 9 semaines (40 000 \$ ou moins par année)
		de 24 à 28 semaines (de 40 001 \$ à 150 000 \$ par année)
Subventions d'outils et d'instruments de recherche appliquée (OIRA).	Présentation de la demande : 16 janvier 2024	16 semaines
Subventions de mobilisation	Présentation de la demande : 27 avril 2023	16 semaines

*Capture de l'écran date du mois d'octobre 2023

Reportez-vous à la [page Web sur ce sujet](#).

8. Exemples de soutien à des projets de recherche appliquée



Exemples de soutien à des projets de recherche appliquée

Subventions de recherche et développement appliquée

Développement de matériaux nanostructurés performants pour le système Ecofixe™

- Le Collège Montmorency, en partenariat avec Technologies Ecofixe Inc., a entrepris un projet de deux ans grâce à une subvention de recherche et développement appliquée (RDA) du Programme d'ICC du CRSNG.
- L'objectif de la recherche est de synthétiser des composites céramiques-polymères nanostructurés dans le but d'optimiser la performance du modulaire de l'entreprise Technologies Ecofixe qui vise notamment à résoudre des problèmes de sous-capacité de traitement des étangs aérés. Dans une perspective d'économie circulaire et de développement durable, ce projet contribuera également à valoriser divers rebuts industriels, tels que le plastique et le verre, et à promouvoir une nouvelle génération de matériaux biosourcés récupérés du gaspillage alimentaire.
- Le CRSNG a consenti un montant total de 150 000 \$ et Technologie Ecofixe investira 37 500 \$ en espèces et 50 336 \$ en nature, ce qui porte le montant total du projet à 237 836 \$.
- [En savoir plus sur le projet.](#)

Subventions du Fonds d'Innovation sociale destiné aux collèges et aux communautés

Dynamique de la réticence à la vaccination contre la COVID-19 au Yukon : attitudes et croyances des communautés des Premières Nations

- La Yukon University et le Conseil des Premières Nations du Yukon ont reçu une subvention de 360 000 \$ du Fonds d'innovation sociale destiné aux collèges et aux communautés pour étudier la dynamique de la réticence à la vaccination contre la COVID-19 au Yukon. Ce projet, mené en collaboration avec les Premières Nations du Yukon dans le respect du principe de la souveraineté des données autochtones et des principes de PCAP (propriété, contrôle, accès et possession), permettra aux chercheuses et chercheurs d'étudier de plus près les attitudes et les opinions des Premières Nations du Yukon chez qui on a constaté des écarts dans les taux de vaccination. La recherche améliorera notre compréhension des facteurs communautaires qui influent sur la réticence à la vaccination et contribuera à l'élaboration de programmes de promotion de la vaccination efficaces et adaptés.
- [En savoir plus sur le projet.](#)

Exemples de soutien à des projets de recherche appliquée

Subventions d'établissement de centres d'accès à la technologie

Lambton Manufacturing Innovation Centre

- Le Bluewater Technology Access Centre, également connu sous le nom de Lambton Manufacturing Innovation Centre (LMIC) et établi au Lambton College, est un centre de fabrication de pointe qui s'emploie à répondre aux besoins en matière d'innovation et de contribuer à des projets de diversification locaux et régionaux en offrant des services de recherche et développement appliquée aux PME. Le LMIC constitue un centre d'innovation dans le domaine des techniques de fabrication de pointe dans la région. Il dispose de capacités améliorées en impression 3D et en élaboration de produits, de processus et de matériaux. Il offre également des services qui répondent aux besoins importants en matière de formation du secteur de la fabrication à l'échelle régionale et provinciale. Depuis sa création en 2013, le LMIC a pris part à quelque 5 000 projets de recherche et ainsi collaboré avec plus de 200 partenaires de recherche. Il a obtenu plus de 14 millions de dollars en subventions et les contributions en espèces se sont chiffrées à plus de 2,5 millions de dollars.
- En savoir plus sur le [Lambton Manufacturing Innovation Centre](#) (en anglais seulement).

Subventions de mobilisation

Amélioration de la résilience en milieu rural : lutte contre les changements climatiques, technologie et innovation au Selkirk College

- Le Selkirk College a reçu une subvention de mobilisation de 1 000 000 \$ afin de renforcer la résilience dans la région rurale de Kootenay, en Colombie-Britannique, de s'attaquer à des questions liées à la lutte contre les changements climatiques, aux technologies et à l'innovation sociale et, enfin, d'offrir une expérience d'apprentissage intégrée au travail de qualité aux étudiantes et étudiants. Le collège pourra utiliser les fonds reçus pour continuer de faire évoluer de nouveaux thèmes dans les domaines de la santé, de la réconciliation et de l'inclusion afin de pouvoir se pencher sur les enjeux les plus pressants en matière d'innovation pour sa communauté et ses partenaires de l'industrie. Il continuera de former des étudiantes et étudiants de divers horizons pour maintenir un bassin de talents capable de répondre directement aux besoins en main-d'œuvre.
- [En savoir plus sur le projet.](#)

9. Liens utiles et comment nous joindre



Liens utiles et comment nous joindre

Liens utiles

1.

[Liste des collèges admissibles](#)

2.

[Possibilités de financement du Programme d'ICC](#)

3.

[Dates limites de présentation des demandes et notification de décision](#)

4.

[Ressources du Programme d'ICC](#)

5.

[Activités à venir](#)

6.

[Vidéos d'information](#)

Liens utiles et comment nous joindre

Comment nous joindre

Des questions?

Le Programme d'innovation dans les collèges et la communauté

colleges@nserc-crsng.gc.ca

Comment joindre les organismes subventionnaires

CRSNG



[@CRSNG_NSERC](https://twitter.com/CRSNG_NSERC)



[Conseil de recherches en sciences naturelles et en génie du Canada \(CRSNG\)](#)



[Conseil de recherches en sciences naturelles et en génie du Canada \(CRSNG\)](#)

CRSH



[@CRSH_SSHRC](https://twitter.com/CRSH_SSHRC)



[Conseil de recherches en sciences humaines du Canada \(CRSH\)](#)



[CRSH-SSHRC](#)

IRSC



[@IRSC_CIHR](https://twitter.com/IRSC_CIHR)



[Instituts de recherche en santé du Canada](#)



[Instituts de recherche en santé du Canada](#)